



Zpráva o činnosti Mateřské školy Prachatice

školní rok 2023/2024

Zpráva byla projednána na pedagogických radách jednotlivých pracovišť MŠ v měsíci říjnu

Zpracovala: Bc. Helena Turková Kubátová

OBSAH

1. Základní údaje o škole – název, sídlo, charakteristika školy, zřizovatel, údaje o vedení školy, adresa pro dálkový přístup
2. Přehled oborů vzdělání v souladu se zápisem ve školském rejstříku
3. Rámcový popis personálního zabezpečení činnosti školy
4. Údaje o zápisu do MŠ a následném přijetí
5. Stručné vyhodnocení naplňování cílů školního vzdělávacího programu
6. Údaje o výsledcích vzdělávání dětí podle cílů stanoveným vzdělávacím programem a podle stupně poskytovaného stupně vzdělání
7. Údaje o prevenci sociálně patologických jevů, rizikového chování a zajištění podpory dětí se speciálními vzdělávacími potřebami, nadaných, mimořádně nadaných a s nárokem na poskytování jazykové přípravy
8. Údaje o dalším vzdělávání pedagogických pracovníků a odborného rozvoje nepedagogických pracovníků
9. Údaje o aktivitách a prezentaci školy na veřejnosti
10. Údaje o výsledcích inspekční činnosti provedené Českou školní inspekcí
11. Základní údaje o hospodaření školy
12. Závěr
13. Přílohy

1. ZÁKLADNÍ ÚDAJE O MŠ A CHARAKTERISTIKA ŠKOLY

Název školy:	Mateřská škola Prachatice
Sídlo:	Krumlovská 223, Prachatice
Odloučená pracoviště:	Česká 674, Prachatice Skalka 180, Prachatice Zahradní 96, Prachatice Nebahovská 1015
IČO:	70 987 203
Telefon:	388 316 571, mobil 723 204 516
E-mail:	msprachatice@msprachatice.cz
Internetové stránky:	www.msprachatice.cz
Zřizovatel:	Město Prachatice
Právní forma:	obec, IČO 00 250 627
Adresa:	Velké náměstí 3, 383 01 Prachatice
Právní norma:	příspěvková organizace
Ředitelka mateřské školy:	Bc. Helena Turková Kubátová

Mateřská škola Prachatice je příspěvkovou organizací a tvoří ji jedna centrální MŠ Krumlovská a čtyři odloučená pracoviště – Česká, Zahradní, Skalka a Nebahovská. Jejím zřizovatelem je Město Prachatice.

V Krumlovské ulici se nachází dvoupodlažní budova se čtyřmi třídami. Děti jsou v této škole rozdělené do jednotlivých tříd podle věku. Přístup není bezbariérový, pozitivem je však vlastní kuchyně, blízkost sportovního zařízení i organizací ve městě. Budovu MŠ obklopuje rozlehlá zahrada, v níž je umístěn bazén a vzrostlé stromy, které poskytují stinné prostory v horkých dnech. V letních měsících došlo k revitalizaci školní zahrady. Děti nají možnost využít nové herní prvky a prostor k zimnímu bobování.

Odloučené pracoviště v České ulici je bezbariérovou budovou. I zde jsou děti rozdělovány podle věku. Škola se nachází na sídlišti, ve kterém bydlí mladé rodiny s dětmi, a tudíž mají velmi krátkou docházkovou vzdálenost do tohoto zařízení. Dostatečně velké prostory tříd umožňují vytvoření podnětného prostředí, center ke hrám i míst pro odpočinek. Každá třída má svůj vlastní vchod s prostornou terasou a šatnou. Součástí objektu je zahrada, která byla ve třech etapách postupně přebudována na přírodní zahradu (z dotačních prostředků EU a MŽP). Škola má vlastní kuchyni, která vaří i pro odloučená pracoviště Skalka a Nebahovská. Je zde také umístěna prádelna, ve které se pere prádlo pro všechny školy kromě Nebahovské. V budově jsou také kanceláře ředitelky MŠ, účetní a vedoucí kuchyně. Jeden z pavilonů byl v době optimalizace škol přebudován na ordinaci dětské lékařky a část prostor užívá SŠ a ZŠ Vimperk.

Dalším odloučeným pracovištěm je mateřská škola Zahradní, postavená v blízkosti historického centra města, sportovního areálu a SPgŠ. Škola je od ledna 2004 zařazena v síti škol projektu „Zdravá mateřská škola“. Opět se jedná o čtyřtřídní školu, kde jsou však děti rozděleny v heterogenních třídách (různého věku). I tato škola má vlastní kuchyni, ve které jsou připravována jídla pro děti a personál školy. Stejně jako ostatní pracoviště je i MŠ Zahradní obklopena rozlehlou zahradou s různými možnostmi venkovního vyžití dětí a v následujících letech plánujeme její revitalizaci.

Čtvrtým odloučeným pracovištěm je mateřská škola Skalka je postavena v okrajové části města. Poloha školy nabízí blízké spojení s přírodou i městem. Komplex školy tvoří tři pavilony. Dva z nich jsou s třídami, třetí je provozní budova. Každá třída má samostatný vchod, přízemní třídy mají bezbariérový přístup. Jsou velké, prostorné, umožňují dostatečné využití pro hry a další rozmanité činnosti. Děti jsou zařazovány do pěti tříd podle věku. I když je docházková cesta do města delší, pozitivem je blízkost přírody a krásný výhled na Prachatice. Budovy MŠ jsou opět obklopeny rozlehlou zahradou se stromy a různými herními prvky. I tuto zahradu v dalších letech čeká revitalizace zahrady. Škola nemá vlastní kuchyni, strava je dovážena z MŠ Česká.

V areálu Nemocnice Prachatice je poslední odloučené pracoviště. Děti jsou přijímány do věkově smíšené třídy. Součástí jsou přilehlé prostory (šatna, sklad pomůcek, zázemí učitelek, kuchyňka pro přípravu jídel a úklidová místnost). Hygienické zázemí pro děti je umístěno v sousedství třídy. Mateřská škola má svůj vlastní vchod. Veškeré místnosti i vstup do MŠ jsou bezbariérové. Areál obklopuje členitá zahrada, vybavená skluzavkou, houpačkami, pískovištěm a dalšími herními prvky, které děti využívají při svých hrách a pohybových aktivitách. Je zde také místnost pro hračky a WC. Bonusem je blízkost k přírodě, naopak negativem je vzdálenost do města, což v takové míře neumožňuje účastnit se aktivit pořádaných městskými organizacemi.

I nadále jsme odkázáni pouze na finanční zdroje od zřizovatele a ani v uplynulém školním roce nebyl vypsán žádný z projektů, kde bychom mohli získat finanční zdroje na náročnější zvelebování všech prostorů (budov, zahrad, interiérů, prádelny apod.). V letních měsících se však podařilo revitalizovat zahradu v MŠ Krumlovská a částečně opravit střechu v MŠ Skalka – v blízké budoucnosti je však nutná její celková rekonstrukce a revitalizace zahrad v MŠ Zahradní a Skalka.

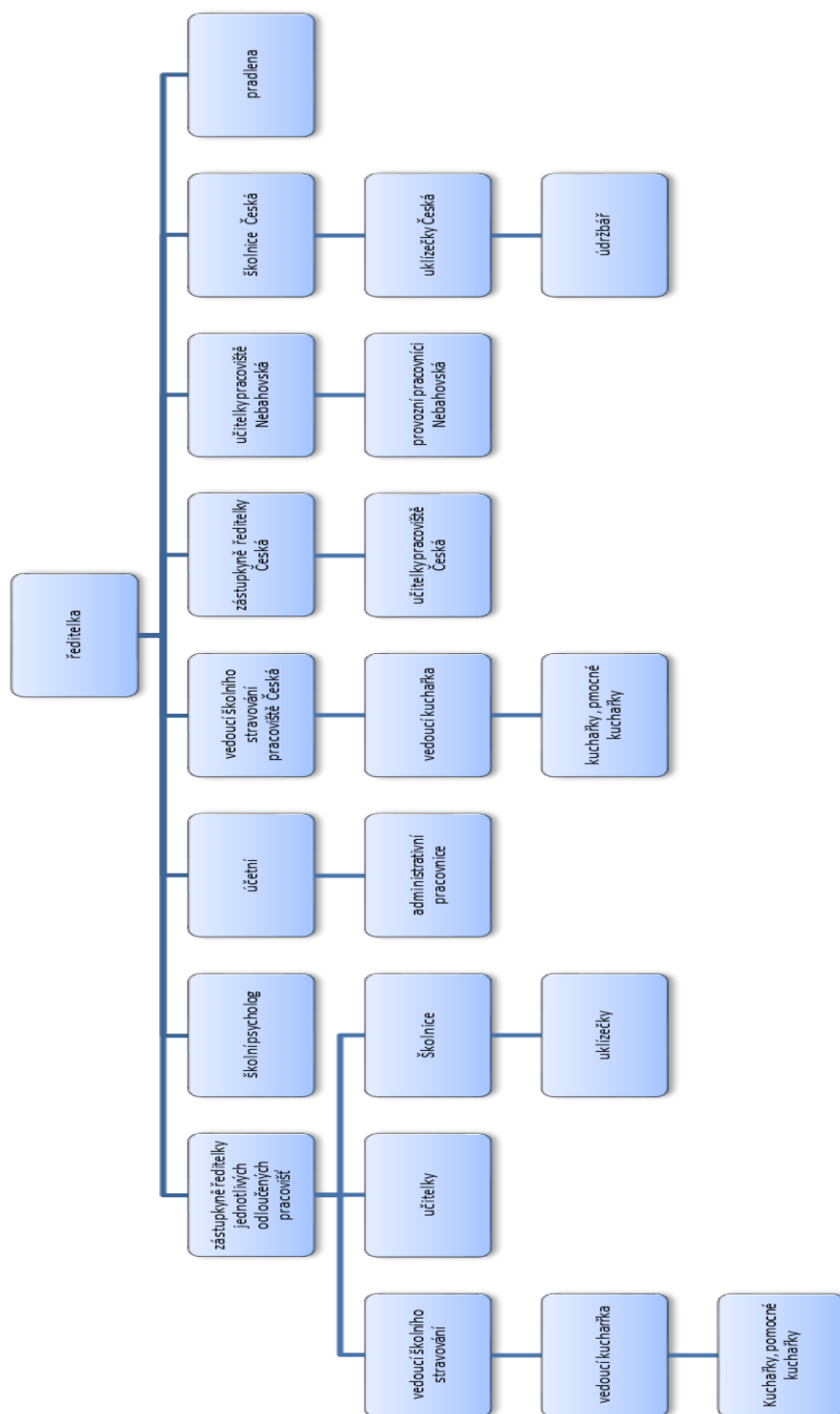
Třídy mateřské školy jsou vybaveny odpovídajícími edukačními pomůckami, hračkami a sportovním náradím. Ty jsou postupně doplňovány v průběhu celého roku. Pro vzdělávání dětí v oblasti nových technologií využíváme interaktivní tabule, učíme je základům programování s blue-boty, dokupujeme nové programovací podložky, využíváme tablety a ti nejmenší se s technikou seznamují pomocí programovacích hlemýžďů. Třídy jsou vybaveny internetovým připojením. Dětem dle § 16 odst. 9 školského zákona jsou

zakoupeny speciální pomůcky určené pro vzdělávání dětí s ŠVP (dle doporučení školského poradenského zařízení).

2. PŘEHLED OBORŮ VZDĚLÁNÍ V SOULADU SE ZÁPISEM VE ŠKOLSKÉM REJSTŘÍKU

Hlavní činností školy, dle zřizovací listiny a v souladu se zápisem ve školském rejstříku, je zabezpečení předškolní výchovy. Ve školním roce 2023/2024 byly děti v mateřské škole vzdělávány podle Školního vzdělávacího programu s názvem „Kruček za krůčkem poznávám sebe a svět“. Tento ŠVP byl po třech letech pro další období aktualizován. Pedagogové jednotlivých tříd vytvořili třídní vzdělávací programy. V jednotlivých tématech plnili vzdělávací cíle, které jsou stanoveny v ŠVP.

Organizační struktura Mateřské školy Prachatice



3. RÁMCOVÝ POPIS PERSONÁLNÍHO ZABEZPEČENÍ ČINNOSTI ŠKOLY

Fyzicky bylo na MŠ celkem 77 zaměstnanců, přepočtených na plně zaměstnané 71,387.

Z příspěvku krajského úřadu bylo hrazeno fyzicky 72, přepočtených 68,193 zaměstnanců, z příspěvku zřizovatele hrazeno fyzicky 1, přepočteno 0,8 úvazku pradleny a dohoda o provedení práce údržbáře, z projektu MŠMT hrazeno fyzicky 1, přepočteno 0,6 úvazku školní asistent.

Mateřská škola zaměstnává 8 provozních pracovníků se změněnou pracovní schopností na zkrácené pracovní úvazky (celkem přepočteno 6,11 úvazku). Od ledna 2017 byla v rámci projektu Zvýšení kvality vzdělávání v Mateřské škole Prachatice zřízena pracovní pozice školního psychologa, která stále přetrvává.

Pedagogických pracovníků bylo fyzicky 45, přepočtených na plně zaměstnané 43,387 z toho ředitelka, tři zástupkyně ředitelky pro řízení jednotlivých odloučených pracovišť a sedm asistentů pedagoga. Provozních pracovníků včetně školních jídelen je fyzicky 24, přepočtených na plně zaměstnané 20,6478 (včetně dvou vedoucích školních jídelen). V MŠ pracuje jedna administrativní pracovnice na plný úvazek jako rozpočtářka, účetní, zároveň mzdová účetní a jedna administrativní pracovnice na plný úvazek.

Zástupy za nepřítomné pracovnice z důvodu pracovní neschopnosti byly přijímány především u provozních pracovníků.

Všechny pedagogické pracovnice splňují předepsanou kvalifikaci. Ve školních jídelnách splňují kvalifikaci vedoucí školních jídelen i kuchařky, které normují a připravují stravu.

V průběhu školního roku došlo k personálním změnám, dvě učitelky odešly do starobního důchodu, dvě učitelky odešly na mateřskou dovolenou, jedna učitelka se vrátila po mateřské dovolené a dvě učitelky odešly na vlastní žádost. Postupně se snižuje věkový průměr pedagogů, pedagogický sbor se omlazuje. Struktura doby zaměstnání s pracovním zařazením, věková struktura zaměstnanců a struktura vzdělání zaměstnanců je uvedena v příloze č. 1.

Celkové personální údaje

pracovníci	fyzicky	přepočteno na plně zaměstnané	muži
učitelé	34	32,387	
zástupkyně ředitelky	3	3	
ředitelka	1	1	
asistentky pedagoga	7	5,5	1
školní psycholog	1	0,4	
školní asistent	1	0,6	1
vedoucí školní stravování	2	2	
pracovnice školní jídelny	12	10,41	
školnice	4	4	
uklízečky	6	5,625	
pradlena	1	0,8	
údržbář		DPP	1
účetní	1	1	
administrativní pracovnice	1	1	

4. ÚDAJE O ZÁPISU A PŘIJETÍ DĚTÍ DO MŠ

Zápis dětí do MŠ pro školní rok 2024/2025 proběhl ve dnech 13. a 14. května. Rodiče měli možnost elektronického předzápisu, což většina z nich využila. Ve dnech zápisu byly připraveny různé aktivity, s pověřenou učitelkou si děti prohlédly prostředí školy i třídy. Ředitelka a zástupkyně na jednotlivých pracovištích vyplnily s rodiči potřebné dokumenty. Byly jim zodpovězeny veškeré dotazy, které se váží k provozu a předpisům MŠ. Z celkového počtu 94 zapisovaných dětí bylo přijato 94 dětí.

Ve spolupráci se zřizovatelem školy byly podchyceny předškolní děti, které mají v následujícím školním roce povinnou školní docházku.

Ve školním roce 2023/2024 odešlo do základní školy celkem 126 dětí. Odklad školní docházky udělilo školní poradenské zařízení 28 dětem. Tyto děti budou v povinném předškolním vzdělávání pokračovat i v následujícím školním roce.

ZÁPIS DĚTÍ DO MATEŘSKÉ ŠKOLY PRACHATICE PRO ŠKOLNÍ ROK 2024/2025					
ŠKOLA	Maximální kapacita školy	Žádost o individuální vzdělávání	Počet dětí, které přišly k zápisu	Počet nepřijatých dětí	Poznámka
KRUMLOVSKÁ	112	0	23	0	
ZAHRADNÍ	112	0	24	0	
SKALKA	137	0	20	0	
ČESKÁ	112	0	24	0	
NEBAHOVSKÁ	28	0	3	0	
CELKEM	501	0	94	0	
Počet dětí ve věku 5 let a starších (povinné předškolní vzdělávání)					

Individuální vzdělávání	0	Povinné ověřování kompetencí
Nepřijaté děti z důvodu nesplnění podmínky očkování	0	

5. STRUČNÉ VYHODNOCENÍ NAPLŇOVÁNÍ CÍLŮ ŠKOLNÍHO VZDĚLÁVACÍHO PROGRAMU

Školní vzdělávací program (ŠVP) byl koncipován dle systému INSPIS. Od jarních měsíců byly postupně shromažďovány náměty a připomínky od rodičů i personálu na jeho aktualizaci a aplikaci v dalším tříletém období (rozhovory, dotazníková metoda). ŠVP i nadále obsahuje čtyři integrované bloky, které jsou vyhovující pro další plánování činností v jednotlivých tématech. Při naplňování cílů se učitelky zaměřily nejen na individuální zvláštnosti mezi dětmi, ale bylo potřebné přizpůsobit vzdělávací cíle dětem se speciálními vzdělávacími potřebami nebo s odlišným mateřským jazykem. Těchto dětí v posledních letech v MŠ přibývá. K hlavním vzdělávacím cílům v MŠ patří například:

- Podporovat identitu dítěte, jeho osobnost
- Pomáhat dítěti při začlenění do společnosti
- Vést děti k osvojování si žádoucích návyků pro zdravý životní styl
- Učit děti poznávat přírodu, vytvořit si k ní vztah, vážit si jí a umět ji chránit
- Vzbuzovat v dětech touhu po vzdělání, chuť objevovat a zkoumat svět
- Učit děti k samostatnosti nejen v sebeobsluze, ale i v uvažování a rozhodování při řešení problémů
- Učit děti vzájemné úctě, ohleduplnosti, respektování a spolupráci
- Učit děti chránit si své psychické a fyzické zdraví
- Pomáhat dětem jen v okamžiku, kdy to samy nezvládnou

Ve vzdělávání je naší snahou vzbuzovat v dětech chuť a touhu objevovat a zkoumat svět kolem nás, poznávat přírodu a vytvářet si k ní vztah, osvojovat si návyky pro zdravý životní styl a samostatnost, probouzet aktivní zájem a chuť dívat se kolem sebe a ukázat, co už umí a dokáží. Vzdělávání bylo a stále je uskutečňováno ve všech činnostech a situacích, které se v průběhu dne vyskytnou, vyváženým poměrem spontánních a řízených aktivit. Učení je založeno na aktivní účasti dítěte, smyslovém vnímání, prožitkovém a interaktivním učení, zpravidla ve skupinách a individuálně. Preferovány jsou tvořivé činnosti a hry. Nabízené aktivity probíhaly jak ve školním prostředí, tak v přírodě či v rámci spolupráce s jinými organizacemi ve městě. Snahou bylo i zapojení rodičů či příbuzných do chodu a programu mateřské školy.

Kromě ŠVP se pracovníci řídili „Koncepcí rozvoje školy“, kde byly stanoveny hlavní ukazatele, kam škola směřuje, jaké má cíle a možnosti těchto cílů dosáhnout. Taktéž koncepce školy byla pro další období aktualizovaná a vychází z autoevaluace MŠ.

6. ÚDAJE O VÝSLEDKÁCH VZDĚLÁVÁNÍ DĚTÍ PODLE CÍLŮ STANOVENÝM VZDĚLÁVACÍM PROGRAMEM A PODLE STUPNĚ POSKYTOVANÉHO VZDĚLÁNÍ

Do MŠ jsou přijímány děti od dvou let věku (dle naplněnosti MŠ dětmi staršími a kritérii uvedených pro přijímání dětí do MŠ). U těchto dětí je hlavním cílem zvládnout jejich adaptaci, hygienické a sociální dovednosti. Toto je však u každého dítěte individuální, a proto je náplň činností přizpůsobena jejich vývojovým možnostem. Starší děti mají obsah a cíle nastaveny tak, aby se postupně rozvíjely ve všech oblastech života a dosahovaly očekávaných výstupů uvedených v RVP PV a ŠVP. U předškolních dětí, které mají povinnou předškolní docházku, je hlavním cílem vytvářet dobré předpoklady pro jejich následné pokračování ve vzdělávání. K tomu je potřebné, abychom zabezpečili kvalitní podmínky pro maximální rozvoj individuálních možností každého dítěte a jeho úspěšnost. V průběhu celého dne systematicky sledujeme a vyhodnocujeme jeho pokroky ve vzdělávání a stanovujeme si takové vzdělávací záměry, které budou směřovat k odstraňování dílčích nerovnoměrností ve vývoji.

V MŠ přibývá dětí s odlišným mateřským jazykem, či dětí se speciálními vzdělávacími potřebami. Při stanovování cílů bylo nutné brát ohled i na tyto skupiny dětí. Učitelky se v průběhu působení na děti zaměřily nejenom na rozvoj rozumových schopností a percepčně motorických funkcí, ale zejména na utváření sociálních a komunikativních dovedností, samostatnost a schopnost kooperace.

Naší snahou je, aby dětem, které jsou v povinném předškolním vzdělávání, nebyl zbytečně prodlužován pobyt v MŠ z důvodu odkladu školní docházky. Toto se nám se současnými nastavenými kritérii pro školní zralost ne zcela daří.

7. ÚDAJE O PREVENCI SOCIÁLNĚ PATOLOGICKÝCH JEVŮ, RIZIKOVÉHO CHOVÁNÍ A ZAJIŠTĚNÍ PODPORY DĚTÍ SE SPECIÁLNÍMI VZDĚLÁVACÍMI POTŘEBAMI, NADANÝCH, MIMOŘÁDNĚ NADANÝCH A S NÁROKEM NA POSKYTOVÁNÍ JAZYKOVÉ PŘÍPRAVY

Předškolní věk je velice významné období pro rozvoj dětské osobnosti a vytváření relativně trvalých osobnostních charakteristik. Děti se v reálném světě setkávají s lidmi, kteří je zásadně ovlivňují svými příklady a vzory chování, jež nemusí být nutně jenom kladné. Při formování postojů ke zdravému způsobu života, včetně prevence závislostí a fixací odpovídajících psychosociálních dovedností v ohrožujících situacích, pracují učitelky dle školního vzdělávacího programu, školního řádu a preventivního programu.

Na počátku školního roku si děti společně s učitelkami stanovily pravidla chování. S přibývajícím agresivitou a nevhodným vyjadřováním byla posílena témata o vzájemném soužití, respektování a pomoci druhým – postiženým, starým lidem, dětem z jiného kulturního prostředí apod. V rámci zařazovaných témat se učily zdravému životnímu stylu, o nebezpečí a nástrahách při jednání s cizími lidmi a škodlivosti návykových látek (kouření, pití alkoholu a stále přibývajícím sledovanosti TV, hraní nevhodných her na tabletech a mobilních zařízeních). Na prevenci vzniku sociálně patologických jevů se podíleli všichni pedagogové a zaměstnanci školy. V rámci prevence rizikového chování se děti zúčastnily akcí pořádaných Policií ČR a Záchranými systémy - ukázky práce

hasičů, záchranářů, ČČK. V oblasti prevence rizik byly děti pravidelně poučovány o bezpečnosti při hrách ve třídě, manipulaci s různými pomůckami a předměty, při pobytu na zahradě i mimo areál MŠ. O poučení jsou vedeny písemné záznamy v třídních knihách. Mateřskou školu navštěvovaly také děti se speciálními vzdělávacími potřebami. Dle doporučení školského poradenského zařízení (PPP, SPC) jim byl poskytován individuální přístup, některé z nich měly zajištěného asistenta pedagoga. Speciální pomůcky byly postupně doplňovány dle doporučení ŠPZ. Dětem a rodičům byla nabídnuta podkladová péče, či rozvoj emočních a sociálních dovedností se školním psychologem, což někteří využili. V oblasti vzdělávání dětí nadaných byla provedena depistáž, ve školním roce 2023 – 2024 se však žádné takové dítě nevyskytlo.

Problémem posledních let je, že vzrůstá počet dětí s vadami řeči. Většina z nich dochází na odbornou péči ke klinickému logopedovi. Ostatní jsou podchyceny a na žádost rodičů vyšetřeny speciální logopedkou, která s mateřskou školou pravidelně spolupracuje. Ta taktéž metodicky vede proškolené učitelky. V rámci logopedické prevence probíhala následující péče: rozvoj slovní zásoby s užíváním všech slovních druhů, rozvoj řeči ve všech jazykových rovinách (foneticko-fonologická, lexikálně-sémantická, morfologicko-syntaktická, pragmatická), dechová a artikulační cvičení, automatizace správné výslovnosti (při spontánní mluvě), rozvíjení jemné motoriky a grafomotoriky, trénink přirozeného přenosu gramatických forem na základě analogií (tvoření množného čísla, zdrobněliny, synonyma, homonyma, antonyma, atd.). Učitelky častěji zařazovaly aktivity, při nichž je potřebná vzájemná komunikace – komunitní kruhy, obrázkové čtení, vyjádření se k problému, schopnost požádat o pomoc, slovní sebehodnocení dětí apod.

Nadále přibývá i počet dětí s odlišným mateřským jazykem. Problémem u některých dětí a jejich zákonných zástupců byla komunikační bariéra. Jsou rodiny, které se snaží naučit český jazyk, což se následně odráží i v zapojení a komunikaci dítěte s vrstevníky a učitelkou. Bohužel jsme se setkali i s rodiči, kteří mají umístěné dítě v MŠ již několik let a není možné se domluvit jinak než přes překladáče. Snažili jsme se motivovat rodiče těchto dětí, aby i doma hovořili česky. Pro děti s komunikační bariérou bylo obtížné chápat pokyny od učitelky, zapojit se do některých činností, např. kde je využíváno

řečových (mluvních) projevů dětí (dramatizace, zpěv, básně, porozumění čtených textů, vyprávění, analýzy slov, slabik, hlásek, gramatická správnost mluveného projevu a někdy dokonce samotná srozumitelnost řeči). K zapojení těchto dětí učitelky využívaly demonstrační obrázky, názorné pomůcky, schémata, komunikační kartičky, obrázkové knihy a časopisy, kombinovaly slova s různými gesty, předváděním nebo mimikou. Taktéž využívaly metody strukturovaného učení a uplatňovaly zvýšený individuální přístup, zpětnou vazbu o porozumění. Velkými pomocníky byli také vrstevníci, kteří pomáhali zapojovat tyto děti do společných her a vytvářeli si s nimi kamarádské vazby. Ve školním roce 2023 – 2024 nebyla zřízena skupina pro děti s nárokem na poskytování jazykové přípravy, ale děti docházely na reedukační činnost se školním psychologem. Zde si kromě jazykových dovedností osvojovaly percepčně motorické funkce a zvládání sociálních a emočních stavů.

8. ÚDAJE O DALŠÍM VZDĚLÁVÁNÍ PEDAGOGICKÝCH PRACOVNÍKŮ A ODBORNÉHO ROZVOJE NEPEDAGOGICKÝCH PRACOVNÍKŮ

Kvalifikační předpoklady zaměstnanců mateřské školy odpovídají zákonným požadavkům. Pracovníci školy se vzdělávali podle potřeb mateřské školy na základě plánu DVPP (další vzdělávání pedagogických pracovníků) a vlastního zájmu. S plánem DVPP byli zaměstnanci seznámeni na úvodní pedagogické radě. Nabízené semináře byly k dispozici na nástěnkách pro personál nebo přeposílány na pracovní mailové adresy. Pracovníci školy si mohli také samostatně vyhledávat aktuální, pro ně zajímavá témata. Snahou bylo, aby se sebevzdělávali v oblastech, ze kterých ještě nemají tolik zkušeností nebo si každoročně nevybírali stejná témata. Při vzdělávání nepedagogického personálu bylo prioritou získat informace v oblasti legislativy školního stravování či mzdového účetnictví. Některé semináře a webináře byly hrazeny z projektu Zvýšení kvality vzdělávání v Mateřské škole Prachatice – OPV JAK. Informace z uskutečněných vzdělávacích akcí a ze samostudia předaly účastnice kolegyním na pedagogických radách

a pracovních poradách. V rámci kolegiální podpory byly určeny uvádějící učitelky, které předávaly zkušenosti začínajícím nebo nově nastupujícím kolegyním. Taktéž byly umožněny vzájemné hospitace, a to jak v rámci jednoho pracoviště, tak také v ostatních pracovištích MŠ.

Vzdělávací akce mohli využívat všichni zaměstnanci, dle aktuální nabídky, po předchozí konzultaci s ředitelkou nebo se zástupkyní ředitelky školy.

9. ÚDAJE O AKTIVITÁCH A PREZENTACI ŠKOLY NA VEŘEJNOSTI

V uplynulém školním roce jsme se zapojovali do mnohých nabízených aktivit pořádaných různými organizacemi ve městě. V rámci projektových dnů jsme se zapojili v tématech: Dentální hygiena a správná péče o zuby, Mediální výchova, Hudební hrátky, cestovali jsme do Planetária v Českých Budějovicích. V oblasti polytechnického vzdělávání děti viděly a prakticky se zapojily do různých profesí, např. hasič, záchranář, kadeřnice, truhlář, opravář aut, prodavačka a mnohé další. Děti absolvovaly předplavecký výcvik v městském bazénu, shlédly několik představení v divadle. Svým programem přivítaly nové občánky, zapojily se do společných aktivit se seniory v domově důchodců, hojně navštěvovaly programy v knihovně, CEV Dřípatka, DDM, spolupracovali jsme se základními školami ve městě, kde si předškoláci vyzkoušeli den v opravdové školní třídě, viděli své kamarády při výuce. Děti se zapojily do výtvarných soutěží a mnohé z nich získaly i ocenění poroty. V rámci školních akcí děti shlédly pohádky od různých divadelních společností, proběhlo každoroční focení jednotlivců i celých tříd, ukázka výcviku dravých ptáků, příchod a nadílka od Mikuláše, oslava Vánoc a Velikonoc, karneval, zápis nanečisto, také jsme se rozloučili s předškoláky, kteří v některých MŠ také nocovali, vyrazili jsme na výlety pěšky nebo vlakem. Nezapomněli jsme ani na společné akce s rodiči, kteří jsou nedílnou součástí mateřské školy. Setkali jsme se na

informativních schůzkách, obohatili jsme se při tvoření ve svátečních obdobích, společně jsme prožili besídky, Drakiádu, Den dětí na školní zahradě. Hojná účast rodičů byla i při besedě se školním psychologem a zástupců ZŠ, kde bylo rodičům objasněno mnoho dotazů ohledně zápisů do ZŠ, školní zralosti a připravenosti na školu. Dle zájmu rodičů je v MŠ umožněno vyšetření očí dětí (Vizus). Pravidelně mateřská škola spolupracuje se speciální logopedkou, která se souhlasem rodičů provádí diagnostiku řečových vad. Poté metodicky vede proškolené učitelky – logopedické asistenty, které s dětmi v průběhu školního roku pracují. Spolupracujeme také s PPP a SPC – podpůrná opatření pro děti se speciálními vzdělávacími potřebami. Každoročně do MŠ dochází studentky ze SPgŠ, pedagogického licea a JČU PF, které získávají první praktické zkušenosti v rámci hospitací, v průběžných i souvislých praxích a děti se na ně vždy velice těší.

10. ÚDAJE O VÝSLEDKÁCH INSPEKČNÍ ČINNOSTI PROVEDENÉ ČESKOU ŠKOLNÍ INSPEKČÍ

Ve školním roce 2023 – 2024 neproběhla kontrola Českou školní inspekcí, pouze dotazníkové šetření.

11. ZÁKLADNÍ ÚDAJE O HOSPODAŘENÍ ŠKOLY

MATERIÁLNĚ TECHNICKÉ A HYGIENICKÉ PODMÍNKY, ÚDAJE O HOSPODAŘENÍ

Vybavení MŠ učebními pomůckami a hračkami pro výchovně vzdělávací činnost je potřeba postupně doplňovat, modernizovat, dle možností aktualizovat. Všechna pracoviště jsou vybavena interaktivní technikou, kterou si děti velice oblíbily. Ve školních jídelnách jsou, dle finančních možností, modernizovány spotřebiče a výměna nádobí. Byla zakoupena nová pračka, sušička, mraznička, servírovací vozíky. Do některých tříd se pořídil nový nábytek a koberce, do MŠ Česká a Nebahovská digitální pianina. Do všech pracovišť byly zakoupeny notebooky a nové digitální učební pomůcky.

Veškeré vybavení školních zahrad a vytvoření dopadových ploch je v souladu s platnými bezpečnostními předpisy, pravidelně je však nutné provádět údržbu a opravy veškerého vybavení. Některá zařízení bylo nutné zcela vyřadit z provozu (na základě prováděných revizí) a nahradit novými. O prázdninách byla zrekonstruována zahrada v MŠ Krumovské a dále je v plánu rekonstrukce školních zahrad Skalka a Zahradní. Udržování herních prvků na školních zahradách ve vyhovujícím stavu dle platných bezpečnostních norem, pravidelná údržba zahrada sekání trávy vyžaduje nemalé finanční prostředky.

Na všech pracovištích MŠ byly provedeny dle příslušných norem revize výtahů, elektrospotřebičů, hasicích přístrojů, hromosvodů, herních prvků školních zahrad, sportovního nářadí. Na pracovišti Skalka je v dosluhujícím stavu interní výtah soužící k dopravě stravy do patra. V měsíci srpnu byly provedeny na všech pracovištích též prověrky BOZP, kopie provereček byly předány zřizovateli. Zjištěné závady drobného charakteru byly neprodleně odstraněny.

Interiér budov je nutný průběžně modernizovat, v současné době jsou nemalé finanční nároky na opravy a údržbu.

Výdaje na opravy do 31. srpna 2024	306 510,94
V roce 2023 opravy a údržba	1 740 248,69
Celkové výdaje na opravy a údržbu	2 046 759,63

NUTNÉ INVESTICE A VĚTŠÍ OPRAVY :

- Rekonstrukce školní prádelny
- Rekonstrukce školní jídelny v MŠ Česká
- Oprava chodníků na pracovištích Zahradní, Krumlovská, Skalka
- Výměna podlahových krytin všechna pracoviště
- Oprava střešní krytiny MŠ Skalka a Česká
- Obnova části oplocení – všechna pracoviště mateřské školy
- Výbudování zahradního přístřešku pro děti – Skalka
- Obnova herních prvků na školních zahradách

Mateřská škola hospodařila s přidělenými prostředky prostřednictvím Krajského úřadu Jihočeského kraje a prostředky přidělenými od zřizovatele – Města Prachatice.

Přidělené prostředky od zřizovatele

Dotace od zřizovatele na provoz MŠ v r. 2023	5 592 712,00 Kč
z toho odpisy majetku	1 113 712,00 Kč
z toho předepsaná vratka	513 712,00 Kč
z toho příspěvek na investice	55 000,00 Kč
 Dotace – projekt OP Jan Amos Komenský MŠ Šablony MŠ	 1 553 058,00 Kč
Dotace – „My v tom Jihočechy nenecháme“	49 800,00 Kč
Dotace – „Obědy pro Jihočeské děti“	21 837,60 Kč

Úplata za předškolní vzdělávání	
rok 2023	1 130 800,00 Kč

Hospodářská činnost rok 2023

Celkem	Náklady		31 403,00 Kč
z toho			
502/0010	Voda HČ		400,00 Kč
502/0013	Elektrická energie - HČ		4 800,00 Kč
518/0010	Servis počítače, programy		8 000,00 Kč
551/10	Odpisy majetku HČ		18 203,00 Kč
Celkem	Výnosy		111 574,34 Kč
z toho			
603/0010	Výnosy z nájemného - školy - mzdy		6 000,00 Kč
603/0011	Nájem - cvičení		460,00 Kč
603/0013 603/0014	výnosy – plochy Tomášek, Střítež výnosy nájemné Neužil		6 000,00 Kč 7 650,34 Kč
603/0016	Výnosy – SŠ a ZŠ Vimperk		46 720,00 Kč
603/0017	Výnosy - nájemné - Poschl		13 000,00 Kč
603/0018	Výnosy - nájemné Dr. Šimová		25 304,00 Kč
603/0019	Výnosy - nájem telefonica 02		6 440,00 Kč
	Celkem HV		80 171,34 Kč

Dotace od zřizovatele na provoz MŠ v r. 2024	5 950 714,00 Kč
---	------------------------

z toho odpisy majetku	1 113 714,00 Kč
-----------------------	-----------------

z toho předepsaná vratka	413 714,00 Kč
--------------------------	---------------

z toho příspěvek na investice	260 000,00 Kč
-------------------------------	---------------

Hospodářská činnost rok 2024 do 31.8.2024

Celkem	Náklady	28 103,00 Kč
z toho		
502/0010	Voda HČ	300,00 Kč
502/0013	Elektrická energie - HČ	3 600,00 Kč
518/0010	Servis počítače, programy	6 000,00 Kč
551/0010	Odpisy majetku	18 203,00 Kč
Celkem	Výnosy	94 411,00 Kč
z toho		
603/0010	Výnosy z nájemného - školy - mzdy	3 000,00 Kč
603/0011	Nájem - cvičení	1 000,00 Kč
603/0014	Výnosy – nájemné Neužil	7 900,00 Kč
603/0013	výnosy - plochy -pronájem	6 000,00 Kč
603/0016	Výnosy – SŠ a ZŠ Vimperk	46 720,00 Kč
603/0017	Výnosy - nájemné - Skalka	7 593,00 Kč
603/0018	Výnosy – nájemné - Česká	18 978,00 Kč
603/0019	Výnosy – nájemné – Česká	3 220,00 Kč
	Celkem HV	66 308,00 Kč

Přidělené prostředky od Krajského úřadu Jihočeského kraje

Příspěvek KÚ OŠMT na přímé výdaje činil v roce 2023	
neinvestiční náklady	39 223 158,00 Kč
z toho prostředky na platy	28 514 246,00 Kč
z toho ONIV	500 793,00 Kč
náhrada za nemoc	419 490,00 Kč
pojištění Kooperativa	88 459,73 Kč

Přidělené prostředky na ONIV v roce 2023 nepostačují na pokrytí nákupu učebních pomůcek a potřebnému vzdělávání pedagogů. Z ONIV je nutné hradit povinné pojištění zaměstnanců, pracovní oděvy kuchařek a provozních zaměstnanců, další vzdělávání pedagogů, včetně nákladů na cestovné a náhrady za pracovní neschopnosti. Pracovní neschopnosti provozních pracovníků jsme řešili zástupy, protože jinak není možné zabezpečit provoz MŠ. Za nepřítomné pedagogy se buď suplovalo, nebo se změnila organizace přímé výchovně vzdělávací činnosti, při nižších počtech dětí pak docházelo i ke spojování tříd. V roce 2023 bylo nutné převést 50 000,00 Kč z přidělených prostředků na platy zaměstnanců do prostředků ONIV a část nákladů na zákonné pojištění zaměstnanců – Kooperativa pojišťovna musela být hrazena z provozních výdajů.

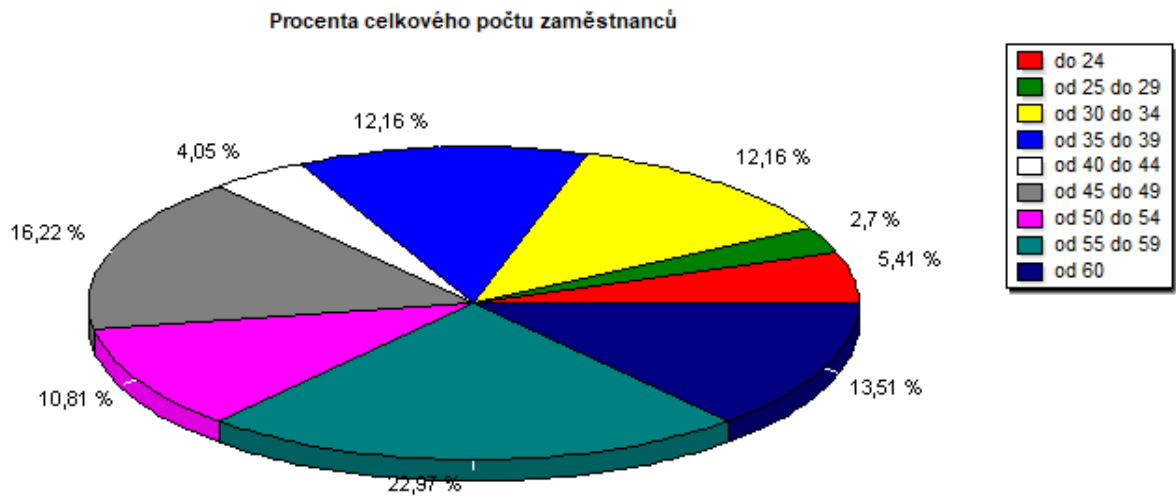
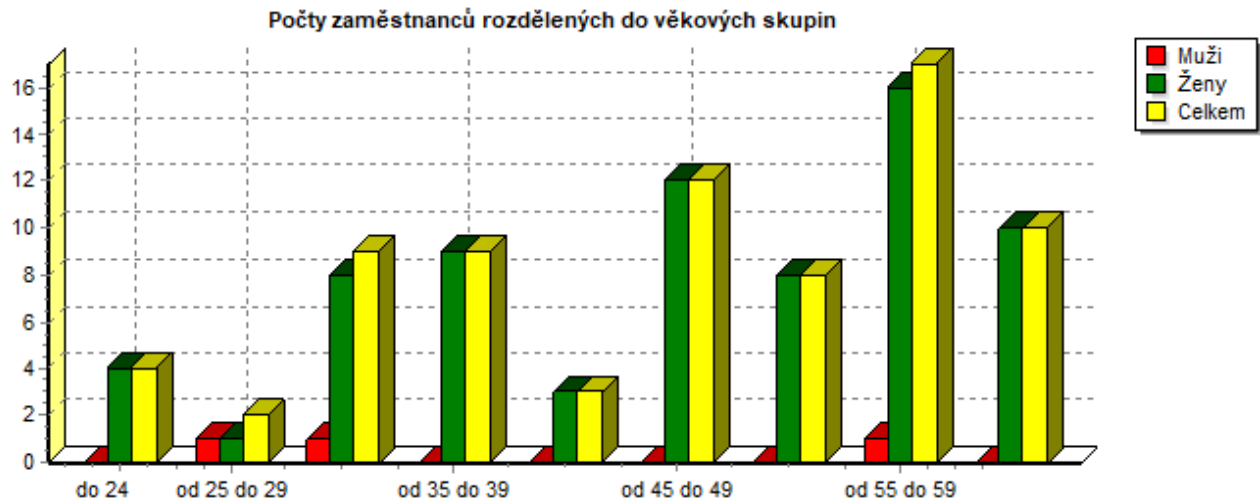
Příspěvek KÚ OŠMT na přímé výdaje činil v roce 2024 k 31.8.2024	
neinvestiční náklady	40 117 618,00 Kč
z toho prostředky na platy	29 593 018,00 Kč
z toho ONIV	226 230,00 Kč
náhrada za nemoc	228 443,00 Kč
pojištění Kooperativa	94 521,00 Kč

13. ZÁVĚR

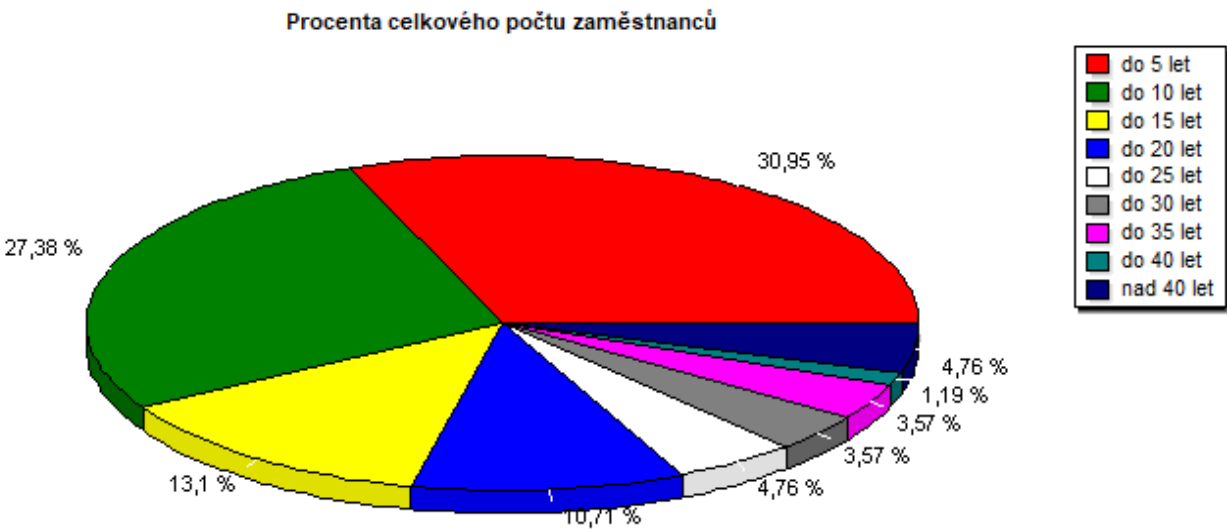
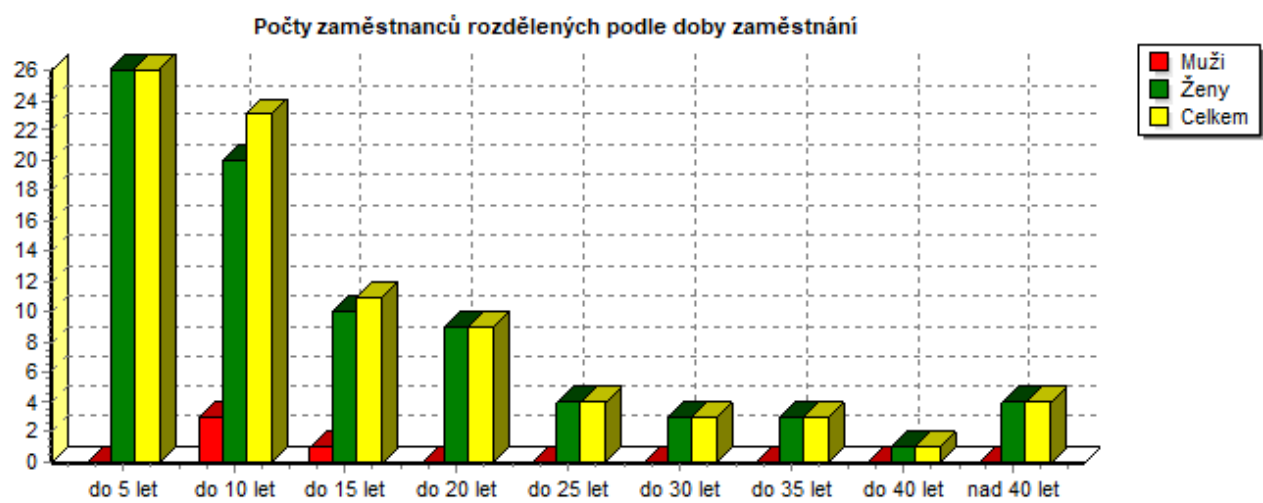
Mateřská škola celý rok usilovala o to, aby se děti cítily šťastně a bezpečně, aby zažívaly pocit úspěchu. Mezi silné stránky mateřské školy patří profesionalita pedagogů i nepedagogického personálu, jejich kreativnost, empatie při práci s dětmi a jejich rodinami. Na personál jsou kladeny stále vyšší nároky, které jsou spojeny nejenom s přibývajícím počtem dětí se speciálními vzdělávacími potřebami a dětmi s odlišným mateřským jazykem, ale zejména s administrativní byrokracií a neustálými legislativními změnami. Naším cílem a přáním do dalších let je, aby děti odcházely dobře připravené na další vzdělávání, byly spokojené a rády na léta v mateřské škole vzpomínaly.

12. PŘÍLOHY

Celý soubor	muži	ženy	celkem	muži %	ženy %	celkem %	
do 24	0,00	4,00	4,00	0,00	5,41	5,41	
od 25 do 29	1,00	1,00	2,00	1,35	1,35	2,70	
od 30 do 34	1,00	8,00	9,00	1,35	10,81	12,16	
od 35 do 39	0,00	9,00	9,00	0,00	12,16	12,16	
od 40 do 44	0,00	3,00	3,00	0,00	4,05	4,05	
od 45 do 49	0,00	12,00	12,00	0,00	16,22	16,22	
od 50 do 54	0,00	8,00	8,00	0,00	10,81	10,81	
od 55 do 59	1,00	16,00	17,00	1,35	21,62	22,97	
od 60	0,00	10,00	10,00	0,00	13,51	13,51	
Průměrný věk: 47,00	Celkem:	3,00	71,00	74,00	4,05	95,95	100,00



Celý soubor	muži	ženy	celkem	muži %	ženy %	celkem %
do 5 let	0	26	26	0,00	30,95	30,95
do 10 let	3	20	23	3,57	23,81	27,38
do 15 let	1	10	11	1,19	11,90	13,10
do 20 let	0	9	9	0,00	10,71	10,71
do 25 let	0	4	4	0,00	4,76	4,76
do 30 let	0	3	3	0,00	3,57	3,57
do 35 let	0	3	3	0,00	3,57	3,57
do 40 let	0	1	1	0,00	1,19	1,19
nad 40 let	0	4	4	0,00	4,76	4,76
Celkem:	4	80	84	4,76	95,24	100,00



Celý soubor	muži	ženy	celkem	muži %	ženy %	celkem %
-	2	2	4	2,70	2,70	5,41
-- neuvedeno	0	7	7	0,00	9,46	9,46
A - Bez vzdělání	0	1	1	0,00	1,35	1,35
H - Střední odborné (vyučen)	0	11	11	0,00	14,86	14,86
K - Úplné střední všeobecné vzdělání	0	1	1	0,00	1,35	1,35
M - ÚSO s maturitou (bez vyučení)	1	34	35	1,35	45,95	47,30
N - Vyšší odborné	0	2	2	0,00	2,70	2,70
R - Bakalářské	0	9	9	0,00	12,16	12,16
T - Vysokoškolské	0	4	4	0,00	5,41	5,41
Celkem:	3	71	74	4,05	95,95	100,00

